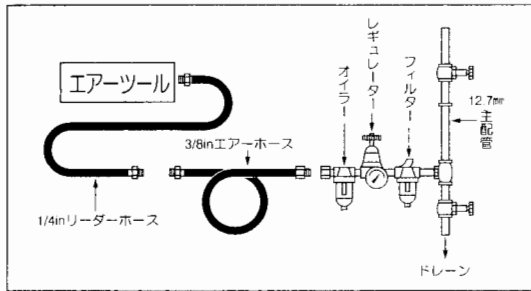


## 保守点検及び使用方法に関する注意事項

ツールの日常の取扱及び保守点検は寿命、性能に大きく影響します。長期間、ご愛用していただくためには、なるべく下記の事項をお守り下さい。



1. コンプレッサー及び配管について  
性能を十分に発揮させるためには、常に清浄で乾燥した圧縮空気が必要です。コンプレッサー内及び配管内のドレイン、水分の除去をかかさず行って下さい。できるだけ3点セット(フィルター・レギュレーター・オイルリ)のご使用をおすすめ致します。

### 2. 適正空気圧について

エアー圧は0.49MPa~0.68MPa(5~7kg/cm<sup>2</sup>)の範囲内でご使用下さい。これより高圧力で使用した場合、寿命を短くしたり、故障の原因となります。又、それ以下で使用した場合は能力不足となりますのでご注意ください。

### 3. 給油について

安定した性能を維持するために、定期給油とグリース注入を行って下さい。給油の不足はパーツの発熱・摩耗の原因となり、作動不良・性能低下など、ツールの寿命に大きく影響します。適切な給油管理を行って下さい。

●エアーモーター部…毎日作業前には、エアー取入口からエアーツール専用オイル(#60スピンドル油)を0.5c.c.位給油し、約3~5秒間油が全体になじむように、空回して下さい。

●打撃部、軸受部、ギア部…1ヶ月に1回位モーターオイル#20を15c.c.位補給して下さい。又、オーバーホール時にはグリースを入れ替えて下さい。多く入れ過ぎると、逆に回転や能力の低下を招く場合がありますのでご注意ください。

## 製品品質検査 合格証

この製品は当社の厳重で、万全なる品質検査に合格したことを証明致します。

製造元

株式会社信濃製作所



●アフターサービスのお問い合わせは●

発売元

信濃機販株式会社

本社 / 営業本部 〒175-0083 東京都板橋区徳丸1-20-17  
TEL: 03(3931)3171(代) FAX: 03(3931)3178

NAGOYA・OSAKA・HIROSHIMA・FUKUOKA  
<http://www.si-mark.co.jp>

マークのエアーツール

## 9.5mm角 静音型ミニラチェットレンチ SI-1230A

実用新案取得済

## 取扱説明書

弊社製品をお買い上げいただき、ありがとうございます。

本機を正しく、安全にお使いいただくため本説明書をよくお読みになり、末永くご愛用下さるようお願いいたします。又、お読みになったあとも大切に保存して下さい。

## 安全対策のための注意事項

### ご使用前に

#### 〈作業に適した服装を〉

作業衣など身軽な服装で、袖口を留め、ネクタイやチェーンアクセサリ等は回転部に巻き込まれないように、しっかり留めてから、作業を始めて下さい。

#### 〈安全保護具の着用を〉

作業中の安全のため、作業環境に応じて保護メガネ、安全帽、耳栓、防塵マスク、安全靴をご使用下さい。

#### 〈作業場は明るく、整理整頓を〉

安全で確実な仕事をするためには、手元や足元は十分に明るく、整理整頓を心がけて下さい。

#### 〈作業員以外は近づけない〉

足にエアーホース等を引っかけたり、作業中の工具にあたったりすることがありますので、作業員以外は近づけないで下さい。特に、お子様にはご注意ください。

#### 〈引火・爆発性のある近辺での作業の禁止〉

ガソリン・ガス・塗料・接着剤などの引火性の高い危険物の近くでの作業は、絶対にお避け下さい。

#### 〈先端工具・部品の取り付けは完全ですか〉

先端工具や安全カバーなどの部品類が本体にしっかり取り付けられているか確認して下さい。軽く空回しをして異音・異常がないことを確認して下さい。

### ご使用時に

#### 〈ツールの回転部に注意〉

運転中の回転部に絶対、触らないで下さい。特に、刃物のついた工具には注意して下さい。

#### 〈無理な姿勢で作業をしないこと〉

無理な姿勢での作業は大変危険です。足元をいつも安定させ、正しい姿勢で作業を行って下さい。

#### 〈振動や騒音に苦痛を感じたら〉

使用時に、振動や騒音などに不快感・苦痛を感じたら、一時作業を休んで下さい。もし、改善が見られない場合は専門医に相談して下さい。

#### 〈本機を改造しての使用や本来の目的以外の使用は厳禁〉

無理な改造は本機のバランスがくずれ大変危険です。又、他用途に際してのご使用も絶対にしないで下さい。

#### 〈先端工具等の交換時には必ずエアーホースを外すこと〉

交換・調整を行う時や点検時など、突然の始動を防ぐために、必ずエアーホースを外して下さい。

### ご使用後は

#### 〈作業終了時、ツールを動作させたまま、放置しないこと〉

コンプレッサーのスイッチを切り、エアーホースをツールから外して下さい。

#### 〈修理・部品の交換は専門家もしくは販売店に〉

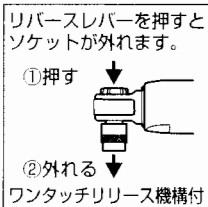
素人の方による修理は事故を起こす危険性がありますので、お避け下さい。

#### 〈ツールの保管は収納庫に、確実に〉

不安定な高い所やお子様の手の届く所に、保管しないで下さい。

# ◇ 操作要領と使用上の注意 ◇

## 操作手順

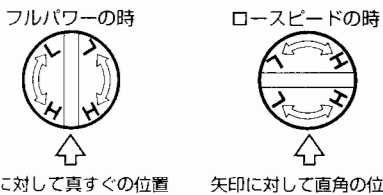
1. エアー取入口にカプラーを取り付けて下さい。
2. ラチェットアンビルにインパクトソケットを“カチッ”と音がするまでしっかりと差し込んで下さい。  

3. エアーホースをつなぐ前に、リバー斯拉バーが正・逆回転のどちらかになっているか、インパクトソケットを装着したままで回して確認して下さい。

正(右)回転で使用する時は (F) マークを矢印方向に、逆(左)回転で使いたい時 (R) マークを矢印方向に回して下さい。

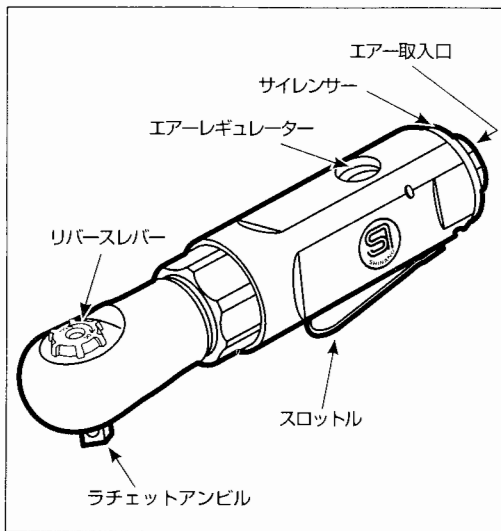
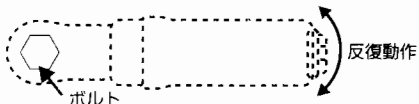


(F)マークは正(右)回転 (R)マークは逆(左)回転

4. 取り付けたカプラーより付属のオイルを0.5cc (2~3滴)くらい注入し、3~5秒間空回しを行って全体に油をなじませて下さい。
5. 本格的作業に入る前に、エアレギュレーターでトルクの調節を行って下さい。



6. スロットルレバーを引くと作動し、離すと停止します。
7. このツールはラチェット機構を内蔵していますので、締め付け後、及び緩める時はハンドツールと同様に初期作動は手動で行って下さい。



### 内容一覧表

|       |   |       |   |
|-------|---|-------|---|
| 本体ツール | 1 | カプラー  | 1 |
| ミニオイル | 1 | 取扱説明書 | 1 |

## 使用上の注意

### 警告

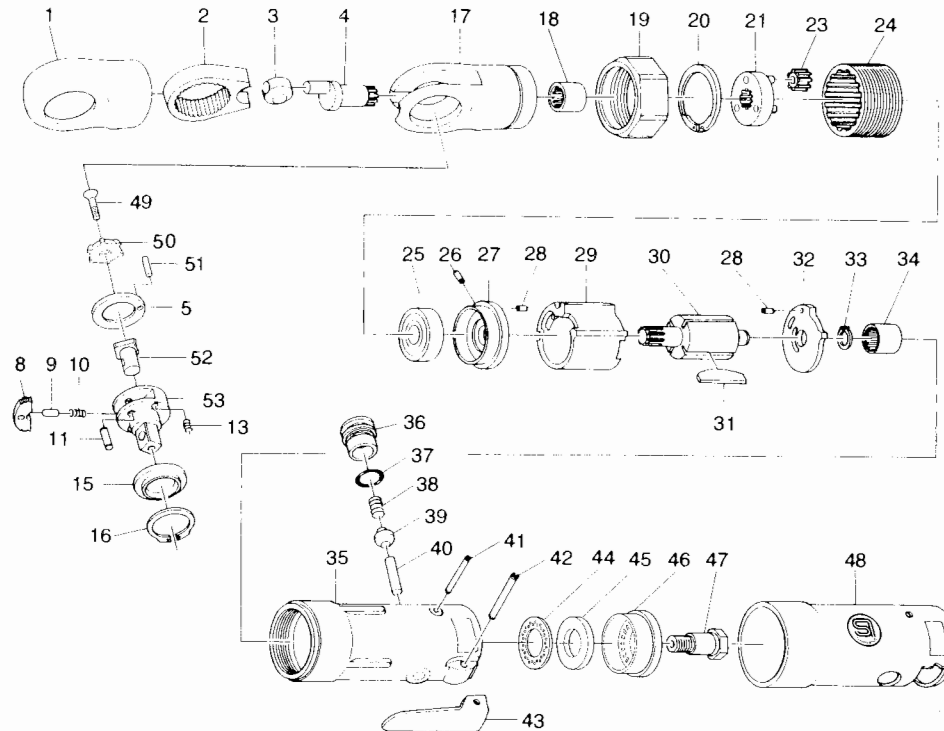
- ◆ソケットは必ず、インパクト用ソケットを使用して下さい。粗悪品のソケットを使用しますと、負荷がかかった時破損して飛び散ったり、思わぬ事故につながる場合があります。
- ◆破損したソケットやサイズの違うソケットは絶対に使用しないで下さい。
- ◆狭い場所でご使用の時、負荷がかかった時の反動で手をケガすることがあります。初期作動はロースピードで少しづつ行って下さい。

### 注意

- ◆用途以外使用したり、能力を超えた無理な作業はお避け下さい。
- ◆不必要な空運転は磨耗を早めたり、故障の原因となりますのでお避け下さい。
- ◆エアーツールは精密な工具です。投げたり、落としたり、強い衝撃を与えないで下さい。故障の原因となります。
- ◆ご使用後は、 에어取入口からゴミなどが入らないようにして下さい。

# SI-1230A 部品展開図

① 当社の技術指導を受けた方以外は分解しないで下さい。



MADE IN JAPAN 日本製

| 図番 | 品名              | 部番       | 個数 | 図番 | 品名         | 部番       | 個数 |
|----|-----------------|----------|----|----|------------|----------|----|
| 1  | ラチェットフーツ        | 310Q-7   | 1  | 30 | ローター       | 310-11   | 1  |
| 2  | ラチェットヨーク        | 310-3    | 1  | 31 | ローターブレード   | 330-16   | 4  |
| 3  | ドライバーブッシュ       | 310-8    | 1  | 32 | リアエンドプレート  | 310-4    | 1  |
| 4  | クランクシャフト        | 310C-1   | 1  | 33 | リテーナーリング   | JS-635   | 1  |
| 5  | アッパーワッシャー       | 310MT-3  | 1  | 34 | ニードルベアリング  | KE-45    | 1  |
| 8  | ラチェットボール        | 310-9A   | 1  | 35 | モーターハウジング  | 310Q-5   | 1  |
| 9  | リバーズピン          | 310-16   | 1  | 36 | エアレギュレーター  | 310KD-5  | 1  |
| 10 | リバーズスプリング       | 310-34   | 1  | 37 | Oリング       | S-9      | 1  |
| 11 | ラチェットピン         | 310-24   | 1  | 38 | ハルブスプリング   | 670-49   | 1  |
| 13 | スラストスプリング       | 310MT-2  | 2  | 39 | スロットルバルブ   | 300-10   | 1  |
| 15 | スラストワッシャー       | 310S-23  | 1  | 40 | スロットルピン    | 310-4S   | 1  |
| 16 | リテーナーリング        | OV-22    | 1  | 41 | ロールピン      | 25-20    | 1  |
| 17 | ラチェットハウジング      | 310MT-4  | 1  | 42 | レバーピン      | 30-24    | 1  |
| 18 | ニードルベアリング       | HKO910   | 1  | 43 | スロットルレバー   | 312-12T  | 1  |
| 19 | クランプナット         | 1091C-17 | 1  | 44 | サイレンサー     | 310Q-2   | 1  |
| 20 | リテーナーリング        | GV-24    | 1  | 45 | マフラー       | 310Q-4   | 1  |
| 21 | ギアプレートコンプリート    | 310-2    | 1  | 46 | マフラーカバー    | 310Q-6   | 1  |
| 22 | ギアプレートピン (②に含む) | 310-19   | 3  | 47 | インレットフッシング | 31Q-1    | 1  |
| 23 | アイドルギア          | 310-12   | 3  | 48 | 樹脂カバー      | 310Q-3   | 1  |
| 24 | インターナルギア        | 310-21   | 1  | 49 | カウンターシンク   | Y-M30-60 | 1  |
| 25 | ボールベアリング        | 608      | 1  | 50 | リバースタイアル   | 1310-6   | 1  |
| 26 | ロールピン           | 15-6     | 1  | 51 | ロールピン      | 800B-5B  | 1  |
| 27 | フロントエンドプレート     | 310-5    | 1  | 52 | リバーシャフト    | 310GL-5  | 1  |
| 28 | ロールピン           | 25-4     | 2  | 53 | ラチェットアンビル  | 310Q-10  | 1  |
| 29 | シリンダー           | 330-17   | 1  |    |            |          |    |